

Artikel-Nr. J100627

Trådløs Bluetooth kontakt som er kompatibel med Casambi og Tridonic BasicDim Wireless systemet.

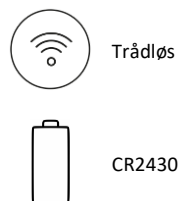
Kontakten tilknyttes et Casambi netværk via Casambi App'en.

Kontakten har 4 taster som kan programmeres individuelt.

Kontakten passer til FUGA® rammer.

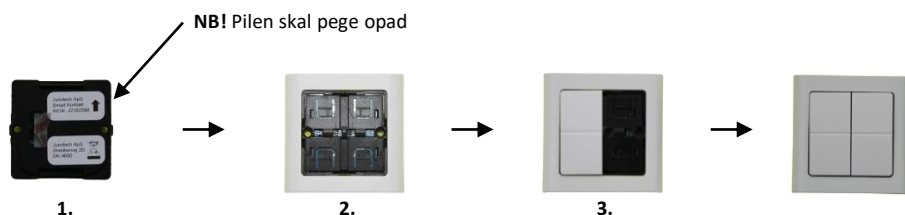
Trykket er vist med en softline ramme.

Rammen medfølger ikke og skal anskaffes særskilt.



Trådløs

CR2430

Montering:

1. Husk at vende pilen opad når kontakten monteres og fjerne batteri-slippen.
2. Sæt indsatsen fast i rammen og fastgør den til dåsen via afbryder skruer.
3. Klik tangenterne fast på indsatsen. Der er 2 gribere pr. tangent som skal presses ned i de firkantede huller på indsatsen.

Skift batteriet:

1. Klik tangenterne af indsatsen og brug en lille skruetrækker til at vippe topdækslet af indsatsen
2. Batteriet kommer til syne. Vip batteriet ud af holderen og isæt et nyt. Husk at vende batteriet rigtigt.
3. Klik topdækslet på plads og vær opmærksom på at batteriet sidder korrekt og har ordentlig forbindelse til batteriholderen. Dette kan tjekkes igennem det firkantede hul på bagsiden.

Konfigurering af kontaktens funktioner foregår via nedenstående Apps.

Start søg efter "enheder i nærheden" og tryk på to taster samtidigt (i to sekunder) på kontakten. Kontakten vises nu i App'en.

Det er nu muligt at føje kontakten til et netværk og starte en konfigurering af kontakten.



Start med at downloade din foretrukne App.



4remote BT



Casambi

Specifikationer:

Artikel-Nr.	J100627
Strømkilde	CR2430
Forventet levetid på batteriet	2-5år (afhænger af brugsmønster)
Antal trykknapper	4
Protokol	Bluetooth Casambi
Frekvens	2.4GHz
Sendestyrke	+7 dBm
Fastgørelse	Skruer eller selvklæbende tape
Vægt	19g
IP-klasse	IP20
Omgivelsestemperatur	0..+40°C
Konfigurering	Casambi App'en
Typisk rækkevidde	20-50m afhængigt af omgivelserne
Mærkning	CE, WEEE

Advarsel omkring installation af produktet

Hvis produktet installeres, således at det bliver en del af den faste installation, og dermed er omfattet af højspænding, skal monteringen udføres af en autoriseret installatør, og gældende regler skal følges. Brugervejledningen skal gennemgås og udleveres til brugeren. Den bør opbevares sammen med andre dokumenter som dokumenterer installationen, og bør videregives til eventuelt nye ejere.

Eksemplarer af brugervejledningen kan rekvireres på support@jumitech.dk

CE mærkning

Dette produkt er i overensstemmelse med alle relevante europæiske retningslinjer og regulativer. Jumitech ApS erklærer, at radioudstyret i denne vejledning er i overensstemmelse med 2014/53/EU-direktivet.

EU-overensstemmelseserklæringen kan rekvireres på support@jumitech.dk



Miljø

Elektrisk og elektronisk udstyr indeholder materialer, komponenter og stoffer, der kan være skadelige for menneskers sundhed og for miljøet, hvis affaldet ikke håndteres korrekt.

Elektrisk og elektronisk udstyr er mærket med ovenstående overkrydsede skraldespand. Den symboliserer, at elektrisk og elektronisk udstyr ikke må bortskaffes sammen med usorteret husholdningsaffald, men skal indsamles særskilt.

Som slutbruger er det vigtigt, at du afleverer dit kasserede elektriske og elektroniske udstyr til de ordninger, der er etablerede. På denne måde er du med til at sikre, at elektronikskrot genanvendes i overensstemmelse med lovgivningen og ikke unødigt belaster miljøet.

Alle kommuner har etableret indsamlingsordninger, hvor kasseret elektrisk og elektronisk udstyr gratis kan afleveres af borgerne på genbrugsstationer og andre indsamlingssteder eller bliver afhentet direkte fra husholdningerne.

Nærmere information kan fås hos kommunens tekniske forvaltning.